

京都府医療勤務環境改善支援センター

Support Center News



July 2018. | Vol. 31

「勤務環境改善へ向けた 取組み事例」の紹介

当センターでは、勤務環境改善推進員、社会保険労務士が病院にお伺いし、勤務環境改善に関して意見交換を行う病院訪問及び京都いきいき働く医療機関認定制度の実施確認を行っております。

平成27年度からこれまで約70病院にお伺いし、各病院の様々な良い取組み事例等をお聞きました。前月号に引き続き、これまでお聞きしてきました中より、「働きやすさ確保のための環境整備に関する項目」及び「働きがいの向上に関する項目」について、勤務環境改善へ向けた取組み事例をご紹介します。

取組み事例

Ⅲ. 働きやすさ確保のための環境整備に関する項目

課題カテゴリー	病床数	主な病床機能	地域	取組み内容
仕事と子育ての介護等の両立支援	300床以上	その他	南部	職員及びその配偶者が出産した場合、第1子出産から第3子出産まで一時金を支給されています。また、月次においては、子育て応援手当を支給されています。 <出産一時金> 第1子:100,000円 第2子:150,000円 第3子:300,000円 <子育て応援手当> 月次:15,000円



「時間外労働等改善助成金」のご案内

1 時間外労働上限設定 コース

こちらのコースは、長時間労働の見直しのため、働く時間の縮減に取組む中小企業事業主の皆様を支援します。

<対象事業主>

・平成28年度又は平成29年度において「労働基準法第36条第1項の協定で定める労働時間の延長の限度等に関する基準」に規定する限度時間を超える内容の時間外・休日労働に関する協定を締結している事業場を有する中小企業事業主で、当該時間外労働及び休日労働を複数月行った労働者がいること。

<成果目標>

・事業主が事業実施計画において指定した全ての事業場において、平成30年度又は平成31年度に有効な36協定の延長する労働時間数を短縮して上限設定を行い、労働基準監督署へ届出を行うこと。

<支給額>

・「成果目標」の達成状況に応じて、支給対象となる取組みの実施に要した経費の一部を支給します。

2 勤務間インターバル導入 コース

こちらのコースは、勤務間インターバルの導入に取組む中小企業事業主の皆様を支援します。

<対象事業主>

・次の①から③のいずれかに該当する事業場を有する事業主であること
①勤務間インターバルを導入していない事業場
②既に休憩時間数が9時間以上の勤務間インターバルを導入している事業場であって、対象となる労働者が当該事業場に所属する労働者の半数以下である事業場
③既に休憩時間数が9時間未満の勤務間インターバルを導入している事業場

<成果目標>

・新規導入【対象事業主が①に該当する場合】新規に所属労働者の半数を超える労働者を対象とする勤務間インターバルを導入すること。
・適用範囲の拡大【対象事業主が②に該当する場合】対象労働者の範囲を拡大し、所属労働者の半数を超える労働者を対象とすること。
・時間延長【対象事業主が③に該当する場合】所属労働者の半数を超える労働者を対象として、休憩時間数を2時間以上延長し、9時間以上とすること。

<支給額>

・「成果目標」の達成状況に応じて、支給対象となる取組みの実施に要した経費の一部を支給します。

3 職場意識改善 コース

こちらのコースは、生産性の向上などを図ることにより、所定外労働の削減や年次有給休暇の取得促進に取組む中小企業事業主の皆様を支援します。

<対象事業主>

・次の①から②のいずれかに該当する事業場を有する事業主であること
①前年における、労働者の年次有給休暇の年間平均取得日数が13日以下であり、かつ月間平均所定外労働時間数が10時間以上である中小企業事業主
②労働基準法の特例として法定労働時間が週44時間とされており(特例措置対象事業場)、かつ、所定労働時間が週40時間を超え週44時間以下の事業場を有する中小企業事業主

<成果目標>

【対象事業主①に該当する場合】
ア 年次有給休暇の取得促進
・労働者の年次有給休暇の年間平均取得日数を4日以上増加させる
イ 所定外労働の削減
・労働者の月間平均所定外労働時間数を5時間以上削減させる

【対象事業主②に該当する場合】

・事業主が事業実施計画において指定した全ての事業場において、週所定労働時間を2時間以上短縮して、40時間以下とする

<支給額>

・「成果目標」の達成状況に応じて、支給対象となる取組みの実施に要した経費の一部を支給します。

6月の活動内容

1 医療機関の勤務環境に係る実態把握

「京都いきいき働く医療機関認定制度」を推進し、医療機関へ勤務環境マネジメントシステムの導入の促進を図ります。

◆「京都いきいき働く医療機関認定制度」認定実施確認
＜平成30年度合計:3病院＞

2 医療機関への病院訪問

勤務環境改善推進員および社会保険労務士等のアドバイザーを直接、医療機関へ派遣し、現状の勤務環境の把握、勤務環境改善に関する相談・支援を行っています。

平成30年6月:2病院＜平成30年度合計:3病院＞

3 勤務環境改善に取組む医療機関への個別支援・相談対応等

随時医療経営や労務管理のアドバイザーが医療機関からの勤務環境改善に関する相談、照会等に対応すると共に、ニーズに応じて医療機関に勤務環境改善推進員、社会保険労務士等のアドバイザーを派遣し、勤務環境改善のための取組みの支援を行っています。

4 勤務環境改善に関する研修会等の実施

医療機関を対象とした勤務環境改善に関する研修会等を開催します。

医療勤務環境改善研修会「働き方改革について」

日時：7月24日(火) 午後1時30分～午後4時30分
場所：市民交流プラザふくちやま
テーマ：①「医療従事者の働き方改革について」
②「経営戦略としての『働き方改革』」
講師：① 福島 通子 氏(塩原公認会計士事務所 特定社会保険労務士)
② 竹中 君夫 氏(社会医療法人明和会医療福祉センター-法人本部人事主幹)
対象：病院理事長・院長・事務長・看護部長をはじめ各部門の管理者等
参加費：無料 定員：80名

日時：12月13日(木) 午後2時～午後5時
場所：メルパルク京都
テーマ：①「医療従事者の働き方改革について」
②「経営戦略としての『働き方改革』」
講師：① 福島 通子 氏(塩原公認会計士事務所 特定社会保険労務士)
② 竹中 君夫 氏(社会医療法人明和会医療福祉センター-法人本部人事主幹)
対象：病院理事長・院長・事務長・看護部長をはじめ各部門の管理者等
参加費：無料 定員：120名

今後のスケジュール
平成30年7月
病院訪問(3病院)



各研修の申込方法

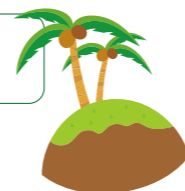
京都私立病院協会ホームページ(<http://khosp.or.jp>)の「研修会・講習会申込」からお申込ください。
※定員に達次第、締め切りますのでお早目にお申込みください。

お気軽にお電話またはご来訪ください。

※ご来訪される場合、事前にご連絡をお願い致します。
病院訪問のご希望があれば、ご連絡ください。

京都府医療勤務環境改善支援センター
TEL 075-354-8830 FAX 075-354-8834

京都医療労務管理相談コーナー
TEL 075-354-8844 FAX 075-354-8834



業務時間 月曜日～金曜日(土日祝日、年末年始を除く) 9時30分～17時30分
場所 COCON 烏丸8階(京都市下京区烏丸通四条下ル水銀屋町620番地)

相談内容など
秘密は厳守します。

Ⅲ. 働きやすさ確保のための環境整備に関する項目

課題カテゴリ	病床数	主な病床機能	地域	取組み内容
仕事と子育ての両立支援	300床以上	高度急性期	京都市内	子を持つ働く職員に対し、院内で助成金を支給する育児支援制度を実施されています。 ・育児支援助成金(常勤、非常勤対象) チャイルドシート購入 一律20,000円支給 ベビーカー購入 一律20,000円支給 ・入学準備金助成金 ランドセル購入 一律20,000円支給 学習機購入 一律20,000円支給 ・保育手当(院外保育所を利用している職員対象) 0~2歳 常勤25,000円/月 非常勤10,000円/月 3~5歳 常勤15,000円/月 非常勤10,000円/月
仕事と子育ての両立支援	20~99床	急性期	南部	院外保育所に預けられている職員に対して、保育料の支援として、手当てを支給されています。 <保育料の支援> 月次:10,000円×子供の人数
仕事と子育ての両立支援	20~99床	急性期	京都市内	地域の幼稚園と連携し、幼稚園バスが院内保育所まで送迎を行う仕組みへと整備されています。これにより職員は出勤前に、離れた幼稚園に子供を預ける必要はなく、院内保育所へ預けることで子供を幼稚園に通園させることができます。
気持ちの良い仕事の進め方	300床以上	その他	京都市内	クラウド型グループウェア(スケジュール管理、文書管理等のクラウドスケジュール)の導入により、全役職者と各部署のスケジュール、会議予定、病院車等の設備予約、賃金規定やマニュアル等がイントラ上で閲覧できるようにされています。
人材確保	200~299床	急性期	北部	将来の人材確保を目的として、地域の学校と交流活動をされています。(小学生:キッズセミナー、中学生:職場体験、高校生:認定看護師による出張講座)
人材確保	100~199床	急性期	南部	就職に対する不安を取り除くことを目的として、育児等で現場を長く離れている看護師を対象に、「看護力再開発スクール」を実施されています。これまで約200名が受講され、4割程度の方がその病院だけでなく、地域の病院へ職場復帰されています。
院内組織	200~299床	急性期	北部	将来の人材確保を目的として、地域の学校と交流活動をされています。(小学生:キッズセミナー、中学生:職場体験、高校生:認定看護師による出張講座)

Ⅳ. 働きがいの向上に関する項目

課題カテゴリ	病床数	主な病床機能	地域	取組み内容
活躍できる職場の仕組み	300床以上	その他	京都市内	給与規定(給与テーブル含む)、人事評価制度を院内LANを用いて、常時、職員が閲覧することができる環境へとされています。給与規定、人事評価制度に透明性を持たせ、処遇を明確化することにより、職員のモチベーションアップにつなげられています。

「京都いきいき働く医療機関認定制度」

～より働きやすい働きがいのある職場を目指して～



当協会が京都府より受託運営しています「京都府医療勤務環境改善支援センター」では、平成29年1月から「京都いきいき働く医療機関認定制度」を開始しました。
 職員一人ひとりがいきいきと輝ける職場づくりに取組むことを宣言し、勤務環境改善に取組む病院を当センターが認定します。
 本制度により、自院の勤務環境における課題が明確になり、認定取得に向けた取組みを通じて職員のモチベーションを高め、さらには認定取得により働きがい・働きやすさを広くアピールすることで、人材確保・定着に繋がります。
 現在、右記の17病院が「いきいき働く基本認定医療機関」に認定されています。基本認定に必要な50項目が達成できたら、センターに申請を頂き、センターによる実施確認、認定審査会での審議を経て認定を行います。まず最初に宣言書をセンターにご提出後、基本50項目が達成できたら、センターまで申請をお願いいたします。



「いきいき働く医療機関宣言」受付中!

～勤務環境改善で人材確保・定着へ改善に向けてまずは宣言を!～

平成30年6月末現在、73病院が宣言され、認定取得に向けて勤務環境改善への取組みを開始されています。宣言書は、随時受付中です。未宣言の病院は、まずは「いきいき働く医療機関宣言書」をセンターに提出しましょう。

いきいき働く宣言医療機関 (平成30年6月末現在)

※表示はセンターへの宣言書到着順

- | | | | |
|-----------------|----------------------|---------------------|-----------------|
| 1 京都リハビリテーション病院 | 20 京都久野病院 | 38 京都きつ川病院 | 56 市立福知山市民病院 |
| 2 京都ルネス病院 | 21 第二久野病院(京都久野病院と統合) | 39 宇多野病院 | 57 田辺病院 |
| 3 田辺中央病院 | 22 いわくら病院 | 40 洛和会丸太町病院 | 58 蘇生会総合病院 |
| 4 田辺記念病院 | 23 相馬病院 | 41 洛和会音羽病院 | 59 京都双岡病院 |
| 5 精華町国民健康保険病院 | 24 向日回生病院 | 42 洛和会音羽記念病院 | 60 なごみの里病院 |
| 6 京都九条病院 | 25 亀岡シミズ病院 | 43 洛和会音羽リハビリテーション病院 | 61 富田病院 |
| 7 西京病院 | 26 綾部市立病院 | 44 洛和会東寺南病院 | 62 綾部ルネス病院 |
| 8 シミズ病院 | 27 稲荷山武田病院 | 45 身原病院 | 63 六地藏総合病院 |
| 9 ほうゆう病院 | 28 京都博愛会病院 | 46 洛西シミズ病院 | 64 京都東山老年サナトリウム |
| 10 宮津武田病院 | 29 学研都市病院 | 47 洛西ニュータウン病院 | 65 金井病院 |
| 11 松ヶ崎記念病院 | 30 脳神経リハビリ北大路病院 | 48 医仁会武田総合病院 | 66 京都鞍馬口医療センター |
| 12 長岡病院 | 31 京都回生病院 | 49 武田病院 | 67 五木田病院 |
| 13 京都南病院 | 32 木津屋橋武田病院 | 50 伏見岡本病院 | 68 丹後中央病院 |
| 14 新京都南病院 | 33 嵯峨野病院 | 51 京都岡本記念病院 | 69 愛生会山科病院 |
| 15 京都民医連中央病院 | 34 京都南西病院 | 52 亀岡病院 | 70 宇治病院 |
| 16 もみじヶ丘病院 | 35 十条武田リハビリテーション病院 | 53 高雄病院 | 71 京都桂病院 |
| 17 三菱京都病院 | 36 北山武田病院 | 54 なぎ辻病院 | 72 西陣病院 |
| 18 吉川病院 | 37 賀茂病院 | 55 八幡中央病院 | 73 大島病院 |
| 19 宇治武田病院 | | | |

